

SYG-UTILITAIRES (ArcGIS PRO)

- UTILISATION SYG-UTILITAIRES (ARCGIS PRO)
 - Enregistrer/Enlever une thématique au dictionnaire
 - Paramètres de la norme
 - Validations et corrections de la norme géométriques
 - Validations et correction forestière de la géométrie
 - Calcul de la superficie et du périmètre
 - Inscription du Géocode
 - Transférer les éléments sélectionnés
 - Substituer une géométrie proche
 - Somme des superficies et des volumes
 - Détails dendrométriques
 - Extraire Données Uniques

UTILISATION SYG- UTILITAIRES (ARCGIS PRO)

Enregistrer/Enlever une thématique au dictionnaire

Généralités :

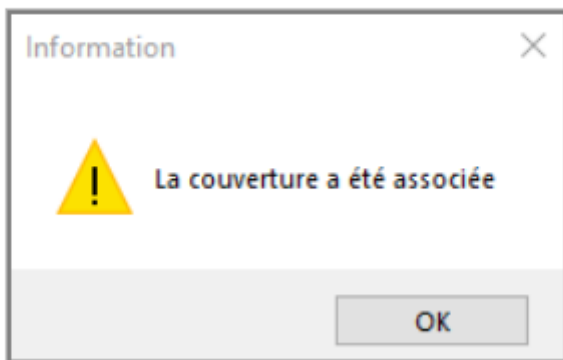
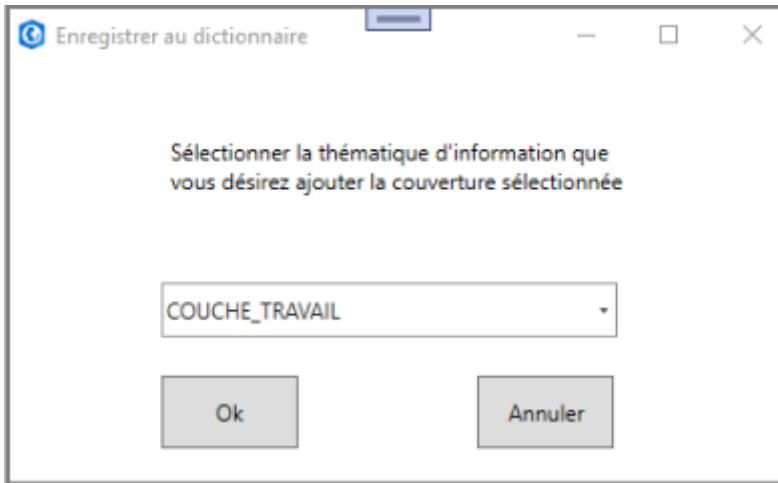
- Ces fonctionnalités permettent d'ajouter et d'enlever une couche du dictionnaire de données. Comme les couches sont associées à une catégorie de thématique dans le dictionnaire, elle permet d'ajouter et d'enlever une couche à une catégorie de thématique .
- Les couches sauvegardées dans le dictionnaire conservent leurs symbologies et autres propriétés d'affichage.

Prérequis :

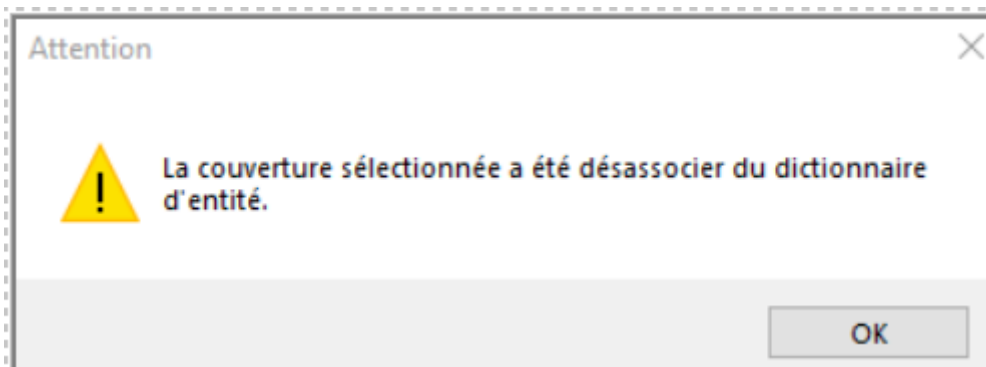
- Une couche sélectionnée dans la table des matières avec la symbologie préparée.
- Avoir ajoutée la catégorie à la liste des catégories connues du système.

Utilisation :

- La gestion des catégories est abordée dans la section GÉRER LES CATÉGORIES D'INFORMATIONS de la section Information de bases.
- Pour ajouter des couches thématiques dans une catégorie existante, cliquez sur Enregistrer une thématique au dictionnaire.
- Sélectionner la catégorie de thématique dans laquelle votre couche sera sauvegardée.



- Pour enlever une thématique au dictionnaire, cliquez sur Enlever une thématique au dictionnaire.



- Important, cet outil ne supprime pas physiquement la couche présente dans votre ordinateur où le réseau. Elle ne fait qu'effacer sa relation avec le avec le système (gérée par le dictionnaire).

Paramètres de la norme

Généralité :

- Cette fenêtre permet d'inscrire les valeurs auxquelles la fonction de Validation et correction de la norme géométrique vont se référer pour faire l'analyse et la correction des couches.
- Étant donné que la norme d'échange numérique évolue dans le temps, vous pouvez adapter les valeurs en conséquence. Le bouton Réinitialiser remet les valeurs par défaut selon la norme en vigueur.

Prérequis :

Aucun

Utilisation :

- Saisissez la ou les valeurs et faite fermez pour confirmer.
- Les valeurs saisies dans cette fenêtre sont enregistrées sur le poste. En modifiant ces valeurs, vous les modifiées uniquement sur votre poste. Ces valeurs sont enregistrées dans un fichier situé à l'emplacement
C:\Utilisateurs\[nom utilisateur windows courant]\AppData\Roaming\Sygif
\ParamNormeGeom.xml.

| Paramètre | Valeur | Unité |
|---|--------|--------|
| 3.1.3.1 Distance minimale entre sommets | 1 | mètres |
| Résolution de la correction distance minimale entre sommets | 1 | mètres |
| 3.1.3.2 Distance maximale entre sommets | 500 | mètres |
| 3.3.1 Longueur minimale | 1 | mètres |
| 3.3.2 Angles internes | 45 | degrés |
| 3.3.4 Limites d'espacement d'une ligne | 1 | mètres |
| 3.4.1 Superficie minimale d'un polygone | 0,05 | ha |
| 3.4.2 Superficie minimale d'une exclusion | 0,05 | ha |
| 3.4.4 Limites d'espacement d'un polygone | 1 | mètres |
| 3.4.6.2 Superficie minimale des superpositions | 0,05 | ha |

Réinitialiser Fermer

Validations et corrections de la norme géométriques

Généralité :

- Cette fonctionnalité permet d'identifier les erreurs géométriques au sens de la norme géométrique - section aspects géométriques. Dans certain cas, elle permet de les corriger automatiquement.
- Cette fonctionnalité présente les outils nécessaires à la validation et lorsque possible la correction des erreurs géométriques dans l'ordre de la norme géométrique. Cet ordre ne constitue pas une recette de correction. Veuillez consulter le Géo-guide du MRNF pour avoir une proposition sur l'ordre d'exécution des corrections.

Prérequis :

- Pour pouvoir traiter une couche avec cette fonctionnalité, elle doit être dans la table des matières et il faut d'abord enlever ses jointures car seules les couches vectorielles non jointées sont disponibles pour le traitement.

Utilisation :

- Cocher la ou les couches à traiter dans la colonne de gauche. Cocher le type d'analyse à faire (identifie les erreurs) et à corriger (applique la correction automatiquement).
- Lorsque des entités sont sélectionnées dans la couche à valider, GT-Planification applique la validation que sur celle-ci. Si aucune entité n'est sélectionnée, GT-Planification applique la validation sur l'ensemble de la couche.

[1.png](#) Image not found or type unknown

- Pour plus d'information sur les différents types de traitement, référez-vous au document de la norme géométrique pour la confection de la PRAN et du RATF. À noter que pour faciliter la référence, le numéro de chaque analyse, correspond à celui de la norme.

Validations et correction forestière de la géométrie

Généralité :

- Cette fonctionnalité permet d'identifier et parfois corriger les erreurs géométriques au sens de la norme géométrique - section aspects forestiers ainsi que d'autres critères forestiers.
- L'ordre de présentation des outils ne constitue pas une recette de correction. Veuillez consulter le Géo-guide du MRNF pour avoir une proposition sur l'ordre d'exécution des corrections.

Prérequis :

- Pour pouvoir traiter une couche avec cette fonctionnalité, elle doit être dans la table des matières et il faut d'abord enlever ses jointures car seules les couches vectorielles non jointées sont disponibles pour le traitement.

Utilisation :

- L'option Superposition entre commercial et non commercial est un critère de vérification usuelle qui n'est pas reliée à une norme. Elle permet de détecter où les polygones d'activités commerciales et les polygones d'activités non commerciales se chevauchent.
- Lorsque des entités sont sélectionnées dans la couche à valider, Gt-Planification applique la validation que sur celle-ci. Si aucune entité n'est sélectionnée, Gt-Planification applique la validation sur l'ensemble de la couche.
- L'option Extension des lignes est une correction usuelle qui n'est pas reliée directement à une norme. Elle permet de rallonger des lignes, notamment des chemins, jusqu'à l'intersection avec une autre ligne située dans la projection de son dernier segment. Cet outil peut aider à établir la connectivité du réseau de chemin lorsque les chemins ne se rejoignent pas.

* Sélectionnez les couches dont vous voulez valider et/ou corriger la topologie. Les traitements inadmissibles pour les couches sélectionnées ne seront pas exécutés. *

** Les validations / corrections se feront sur les éléments sélectionnés dans les couvertures. Si aucun élément n'est sélectionné, les validations / corrections se feront sur tous les éléments des couvertures. **

Couches:

Valider

Corriger

- Mai16_25_CT01850_NCOM [1 entité(s) à traiter (complet)]
- Mai1525_CT01850_NCOM [1 entité(s) à traiter (complet)]
- InfOpeCommerciale (banque) [0 entité(s) à traiter (complet)]
- PonOpeCommerciale (banque) [4 entité(s) à traiter (complet)]
- CheOpeCommerciale (banque) [962 entité(s) à traiter (complet)]
- ResOpeForetResiduelle (banque) [0 entité(s) à traiter (complet)]

Critères

| | |
|--|---|
| Superposition entre commercial et non-commercial (ne tient pas compte de la sélection de couche) | <input type="checkbox"/> |
| 2.2.2 Chemins physiquement disjoint sur le terrain | <input type="text" value="10"/> mètre(s) <input type="checkbox"/> |
| Extension des lignes (nécessite licence Advanced) | <input type="text" value="10"/> mètre(s) (sur toute la couche) <input type="checkbox"/> |

Démarrer

Fermer

Calcul de la superficie et du périmètre

Généralités :

- Cette fonctionnalité permet de calculer des attributs de périmètre et superficie selon le type de géométrie.

Prérequis :

- Une couche sélectionnée dans la table des matières

Utilisation :

- Pour une couche polygonale de shapefiles, les champs Perimeter, Hectares et Area sont mis-à-jour. S'ils n'existent pas, ces champs sont préalablement créés.
- Pour une couche polygonale provenant d'une FGDB, le champ Hectares est calculé. Si ce champ n'existe pas, il est préalablement créé.

| AREA | PERIMETER | HECTARES |
|--------|-----------|----------|
| 430864 | 2609 | 43.0864 |

Inscription du Géocode

Généralités :

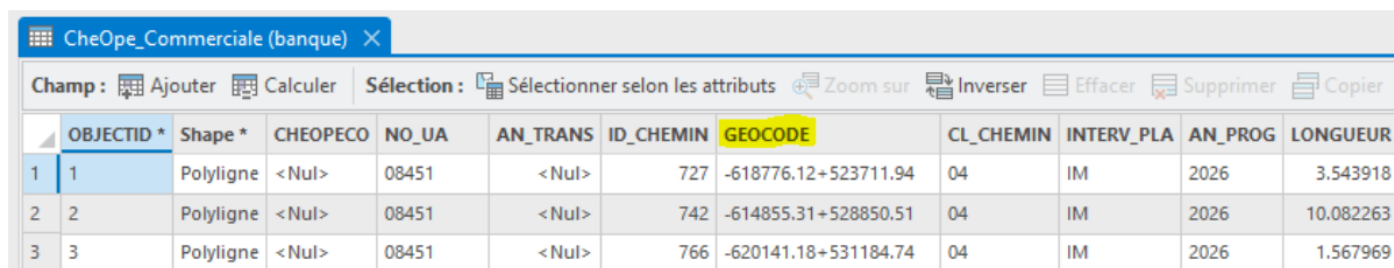
- Cette fonctionnalité permet d'actualiser la colonne "Geocode" dans une couche linéaire ou ponctuelle.

Prérequis :

- La couche à actualiser sélectionnée dans la table des matières.
- Elle doit être linéaire ou ponctuelle.
- Elle doit déjà contenir le champ Geocode.

Utilisation :

- Si une sélection est présente dans la couche, seule la sélection sera traitée.



| | OBJECTID * | Shape * | CHEOPECO | NO_UA | AN_TRANS | ID_CHEMIN | GEOCODE | CL_CHEMIN | INTERV_PLA | AN_PROG | LONGUEUR |
|---|------------|-----------|----------|-------|----------|-----------|----------------------|-----------|------------|---------|-----------|
| 1 | 1 | Polyligne | <Nul> | 08451 | <Nul> | 727 | -618776.12+523711.94 | 04 | IM | 2026 | 3.543918 |
| 2 | 2 | Polyligne | <Nul> | 08451 | <Nul> | 742 | -614855.31+528850.51 | 04 | IM | 2026 | 10.082263 |
| 3 | 3 | Polyligne | <Nul> | 08451 | <Nul> | 766 | -620141.18+531184.74 | 04 | IM | 2026 | 1.567969 |

Transférer les éléments sélectionnés

Généralités :

- Cette fonctionnalité permet de transférer des entités, géométrie et descriptif, d'une couche vers une autre. Par exemple, on peut sélectionner des polygones forestiers dans une couche d'inventaire et les insérer dans une couche de travail de travaux sylvicoles commerciaux.
- ATTENTION : il y a parfois des bogues lors de transfert de plus de 2000 entités.

| Nom colonne source | Nom colonne destination |
|--------------------|-------------------------|
| CHEOPECO | <aucun transfert> |
| NO_UA | <aucun transfert> |
| AN_TRANS | <aucun transfert> |
| ID_CHEMIN | ID_CHEMIN |
| GEOCODE | <aucun transfert> |
| CL_CHEMIN | CL_CHEMIN |
| INTERV_PLA | INTERV_PLA |
| AN_PROG | <aucun transfert> |
| LONGUEUR | <aucun transfert> |
| ID_TOPON | ID_TOPON |
| PROVENANCE | PROVENANCE |
| NO_DOS_DER | NO_DOS_DER |
| CHANTIER | CHANTIER |
| IN_ENCHERE | <aucun transfert> |
| DATE MODIF | DATE MODIF |

Ajouter les colonnes manquantes à la destination

Associer automatiquement les colonnes par nom

Transférer Quitter

Prérequis :

- La couche source du transfert doit être sélectionnée dans la table des matières.
- Cette couche source doit contenir des entités (lignes de la table) sélectionnées.
- La couche destination doit être dans la table des matières et être du même type de géométrie que la source.

Utilisation :

1. La couche dans laquelle se retrouvent les entités à transférer doit être sélectionnée dans la fenêtre Contenu ainsi que les entités à transférer. De plus la couche qui recevra les entités doit se retrouver dans votre table des matières.
2. Sélectionner Insérer éléments sélectionnés dans le menu Utilitaires.

3. Sélectionner la couche de destination dans lequel vous désirez transférer les entités sélectionnées.
4. Vous avez trois possibilités de transférer l'information des colonnes de la couche sélectionnée vers la couche de destination.
 - L'option Associer automatiquement les colonnes par nom, repère les noms de colonne qui sont identiques entre la colonne source et la colonne de destination et les associes.
 - L'option Ajouter les colonnes manquantes à la destination, ajoute toutes les colonnes de la couche source dans la couche de destination.
 - Une autre possibilité est d'associer manuellement une colonne en utilisant pour chaque colonne le menu déroulant de la section Nom colonne destination.
5. Faire Transférer.
6. Quitter lorsque terminé.

Substituer une géométrie proche

Généralités :

- Cette fonctionnalité permet de remplacer la géométrie d'une entité par la géométrie d'une autre entités situées dans une autre couche.

Prérequis :

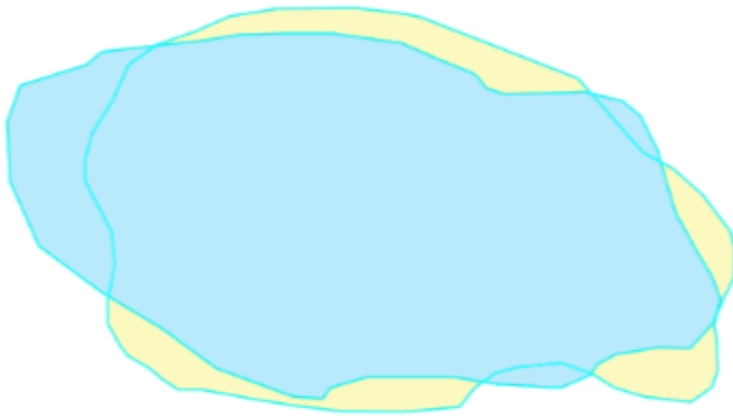
- La couche source doit être sélectionnée dans la table des matières.
- Elle doit contenir une entité (ligne de la table attributaire) sélectionnée.
- La couche destination doit être dans la table des matières.
- Elle doit contenir une entité sélectionnée (celle dont la géométrie sera remplacée).
- Pour être éligible à la substitution, les géométries doivent se situées à moins de 20 mètres l'un de l'autre à au moins un endroit.

Utilisation :

- Par exemple, nous avons un secteur d'intervention potentielle dont les informations concernant le traitement sylvicole et l'année du plan sont déjà saisies. Il peut arriver que le planificateur reçoive, à la suite des consultations ou à une visite terrain, une nouvelle géométrie pour ce même traitement. La nouvelle géométrie peut provenir d'un fichier GPS ou d'une autre couche. Avec cette fonctionnalité, il pourra récupérer la géométrie du nouveau contour et remplacer le polygone existant. Cela n'affecte pas les informations descriptives déjà saisies.

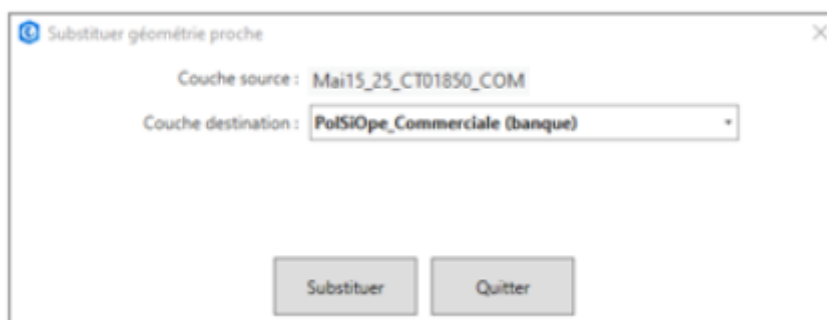
1. Sélectionner dans les deux couches les éléments à interchanger. À noter que les entités doivent se toucher

2. Sélectionner la couche source dans la fenêtre Contenu.

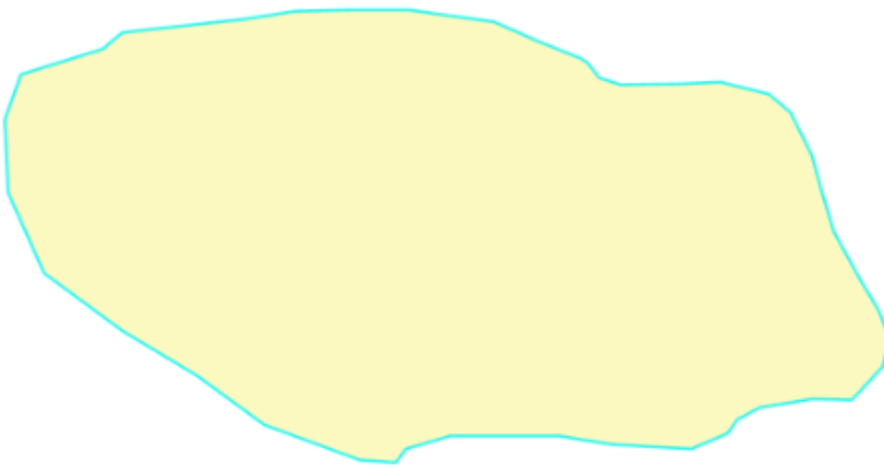


3. Sélectionner l'option Substituer une géométrie proche.

4. Dans la fenêtre sélectionner la couche de destination.



Dans la couche destination, le polygone jaune n'a pas changé de position mais sa géométrie correspond maintenant à la géométrie du polygone bleu (Source).



Somme des superficies et des volumes

Généralités :

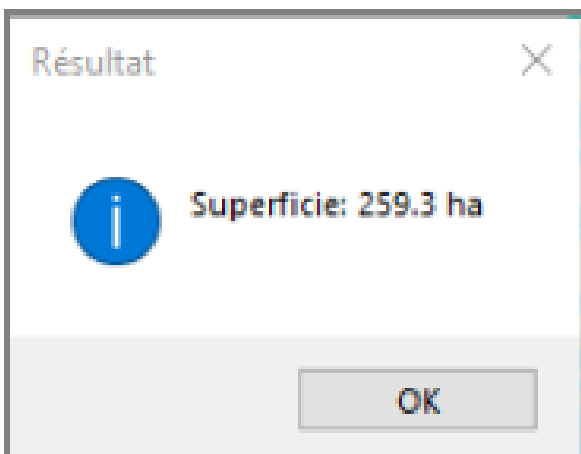
- Cette option permet de calculer rapidement la somme des superficies et des volumes des polygones sélectionnés.
- Lorsque des colonnes de volume sont présentes, les volumes sont cumulés par essence et au total.

Prérequis :

- La couche à calculer doit être sélectionnée dans la table des matières. Elle doit être polygonale.
- Elle doit contenir au moins une entité (ligne de la table attributaire) sélectionnée.

Utilisation :

- Après l'activation de la fonctionnalité, une fenêtre s'ouvre donnant la somme de la superficie.



- Si vous utilisez une couche forestière contenant les champs représentant les volumes, ceux-ci seront aussi calculés par essence et au total. Ces champs ont comme préfixe « VOL_ ».



Superficie: 18.6 ha

VOL_SAB: 328.1 m³

VOL_EPB: 912.3 m³

VOL_EPN: 525 m³

VOL_BOP: 919.8 m³

OK

Détails dendrométriques

Généralités :

- Cette fonctionnalité permet de générer un rapport détaillé du volume dans une couche d'inventaire IEQM.

Prérequis :

- Une couche polygonale sélectionnée dans la table des matières.
- Elle doit contenir des attributs d'inventaire préfixés de «VOL_» pour volume et «NBTIG_» pour nombre de tiges. Ces préfixes peuvent être en majuscule ou minuscule.
- Elle doit contenir au moins une entité (ligne de la table attributaire) sélectionnée.

Utilisation :

- Sélectionner l'option Détails dendrométriques pour afficher un rapport détaillant les données dendrométriques compilées. Vous pouvez exporter ce rapport en divers formats ou de l'imprimer au besoin.

Rapport principal

Rapport des détails dendrométriques
 Chantier : ROND_SUD

Superficie (ha) : 18.62
 Provenance : IÉQM

| Essence | Données à l'hectare | | Décimètres cube / Tiges | Sommaire | |
|-------------------|---------------------|------------|----------------------------|----------------|------------|
| | Volume | Tiges | | Volume | Tiges |
| Bouleaux | | | | | |
| BOP | 49.4 | 0.0 | | 919.8 | 0.0 |
| | 49.4 | 0.0 | 0.0 | 919.8 | 0.0 |
| SEPM | | | | | |
| SAB | 17.6 | 0.0 | | 328.1 | 0.0 |
| EPN | 28.2 | 0.0 | | 525.0 | 0.0 |
| EPB | 49.0 | 0.0 | | 912.3 | 0.0 |
| | 94.8 | 0.0 | 0.0 | 1 765.5 | 0.0 |
| Sous TOTAL | | | | | |
| SEPM | 94.8 | 0.0 | | 1 765.5 | 0.0 |
| Bouleaux | 49.4 | 0.0 | | 919.8 | 0.0 |
| | 144.2 | 0.0 | 0.0 | 2 685.3 | 0.0 |
| TOTAL | | | | | |
| R | 94.8 | 0.0 | | 1 765.5 | 0.0 |
| F | 49.4 | 0.0 | | 919.8 | 0.0 |
| | 144.2 | 0.0 | 0.0 | 2 685.3 | 0.0 |

Numéro de la page actuelle : 1 Nombre total de pages : 1 Facteur de zoom : 100%

UTILISATION SYG-UTILITAIRES (ARCGIS PRO)

Extraire Données Uniques

À venir